

CIUTATS PLANIFICADES: CIUTATS IMAGINADES, CIUTATS CONSTRUÏDES

“El que li importa al meu Marco Polo és descobrir les raons secretes que han portat els homes a viure a les ciutats, raons que puguin valer més enllà de totes les crisis”.

Les ciutats invisibles. Italo Calvino

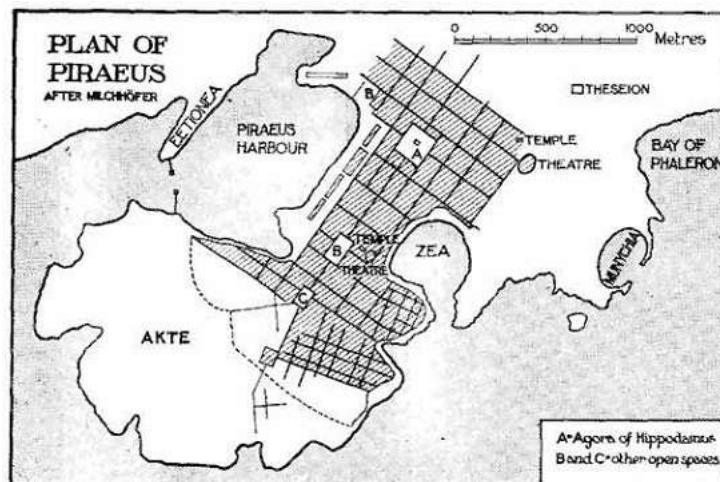
La ciutat és una organització complexa que correspon a l'ésser *civilitzat* i que el diferencia espacialment.

La ciutat contemporània (en definitiva, la ciutat) viu sempre dues realitats: la visible, l'arquitectònica, la formal, la física, conseqüència aquesta de la (o de la no) planificació urbanística i una altra d'invisible i intangible. Ambdues conformen la ciutat real. Parlaré aquí sobretot de la realitat més física, la construïda, però que passa prèviament per un antecedent de ciutat imaginada imprescindible i crucial (almenys, aquest seria l'ordre necessari): la ciutat planificada neix com a dibuix, debat, anàlisi, qüestions prèvies, com a ciutat que fruit de tot aquest teixit és imaginada i projectada.

La planificació d'una ciutat o la seva ampliació pot ser conseqüència de moltes voluntats. Hi ha noves ciutats que amplien o descongestionen d'altres, n'hi ha de residencials, de concentració industrial, n'hi ha de tecnològiques o de mixtes.

El **Pireo** es considera sovint la primera ciutat planificada. Fou construïda per Hipodamo de Mileto, a qui es contempla com el pare del Planejament urbanístic i que donà nom al que anomenem “Plans hipodàmic”, o dit d'una altra manera, l'esquema de ciutat en retícula. A diferència d'Atenes, el Pireo sí era una ciutat planificada i es constituí com a tal el 450 a.C. Fou posteriorment destruïda, però algunes excavacions arqueològiques assenyalen una estructura en retícula regular amb carrers de 5 a 8m d'amplada.

TEXT ITZÍAR GONZÁLEZ



1. Plànol de la ciutat del Pireo. Font: Arkiplus.com

Al Renaixement es van recuperar les fonts culturals grecollatines, considerant l'humà com a centre i mesura de totes les coses. En paraules de l'arquitecte i urbanista Filarete: « volè Déu que l'home, fet a la seva imatge i semblança, participés en ser capaç de fer alguna cosa a la seva semblança mitjançant l'intel·lecte que el va concebre ».

Segons aquest principi humanista, les ciutats havien de ser fruit de la raó i no de l'atzar, ordenades i assequibles als seus habitants. Sota aquest propòsit, la racionalitat, es van dissenyar algunes ciutats ideals, tot seguint patrons geomètrics, tot i que gairebé mai s'arribaren a construir de forma integral per l'obstacle que suposaven els vells recintes amurallats. Trobem alguns exemples de representació d'aquestes en la pintura del Quattrocento (Giorgio Martini, Piero della Francesca, etc).

LES CIUTATS VISIBLES

“El catàleg de les formes és interminable: mentre cada forma no hagi trobat la seva ciutat, noves ciutats seguiran naixent. On les formes exhaureixen les seves variacions i es desfan, comença la fi de les ciutats. En els últims mapes de l'atles es diluïen retícules sense principi ni fi, ciutats amb la forma de Los Angeles, amb la forma de Kyoto-Osaka, sense forma”.

Les ciutats invisibles. Italo Calvino

El catàleg de ciutats planificades, ja siguin de nova planta o com a creixements urbans representatius, és massa extens com per a intentar-ne fer un resum. Apuntaré alguns dels casos que he pogut visitar i parlaré d'alguns altres que trobo representatius i destacables. No pretenc fer un text exhaustiu sobre el tema, sinó més aviat un tast personal de casos, per tal de donar peu a certa reflexió en aquest interessantíssim àmbit.

Una ciutat planificada que he pogut conèixer d'aprop és **Palmanova**. Es troba de camí entre Venècia i Trieste i es manté, com es pot comprovar al google, fidel al seu origen. S'atribueix el seu traçat a Vincenzo Scamozzi i té com a data de fundació l'any 1593.

La vista aèria del conjunt demostra que malgrat desvirtuar-se en alguns aspectes l'estructura original al llarg del temps, el conjunt és d'una claredat i una potència visual inusuals. Es tracta d'un conjunt geomètric, compacte, concentrat i sense la tan freqüent descomposició formal perifèrica en els seus límits.



2. Plànol de Palmanova. Autor desconegut



3. Vista aèria Palmanova (Font : Googlemaps)

Es tracta d'una ciutat circular, o gairebé (eneàgon regular) amb primacia del centre, una plaça hexagonal, la Plaça d'Armes, seu del poder polític i religiós on es situava la torre de vigilància, la catedral i l'edifici del Govern. D'aquesta plaça sorgeixen 18 carrers radials que la uneixen amb els límits perifèrics de la ciutat. Una xarxa de carrers concèntrics travessen aquests carrers radials i en algunes de les interseccions es formen places secundàries.



4. Plaça central de Palmanova. 5. Muralla perimetral amb cartell de benvinguda

Palmanova té 5400 habitants i des de 1960 és monument nacional i recent Patrimoni de la Humanitat per la UNESCO.



6-8 Portes de Palmanova

Hi ha molts exemples també de creixement urbà de la ciutat moderna, sobretot en forma d'eixample, i mantenint la idea de ciutat nova. Les noves classes benestants i dominants precisaven d'un model de ciutat clarament diferenciat de la ciutat antiga que reflectís un nou ordre social i econòmic, traduït geomètricament en una quadrícula. L'eixample com a forma de creixement té precedents històrics de noves ciutats amb aquesta estructura com per exemple Buenos Aires o Santiago de Xile entre d'altres.

L'eixample Teresià de Trieste n'és un exemple representatiu d'aquest tipus de creixement.

I volia parlar de **Trieste**, perquè no és una ciutat qualsevol. Trieste és una ciutat italiana, però germànica, excèntrica i fronterera. Híbrida. Ni llatina ni centroeuropea, conservadora i cosmopolita: un territori amb referències disperses i que no et deixa indiferent. Malgrat el caos conceptual i històric que desprèn, Trieste té una gran part de la ciutat ben estructurada i fruit de la planificació: l'eixample Teresià. Es construï a mitjans del segle XVIII com a voluntat de Maria Teresa d'Àustria. Es projectà com a desenvolupament de la ciutat, que estava en auge comercial per ser aleshores l'importantíssim port de Viena. Es tracta aquest d'un dels primers plans reguladors urbans moderns.

Es va triar l'ortogonalitat com a pauta, el carrer com a estructura i l'illa com a forma d'agrupació. En aquest tipus de teixit, tant el verd com l'equipament caldrà que s'integrin o bé superposant-se a ell o bé independent al mateix, aliè al teixit residencial. Es tracta, doncs, d'un fragment de ciutat de geometria precisa i traçat ortogonal, una intervenció unitària.

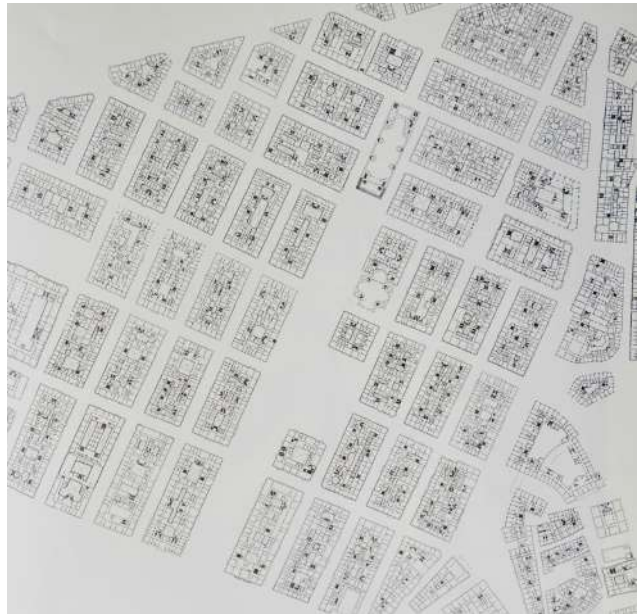


9. Gran Canal de Trieste a l'Eixample Teresià.



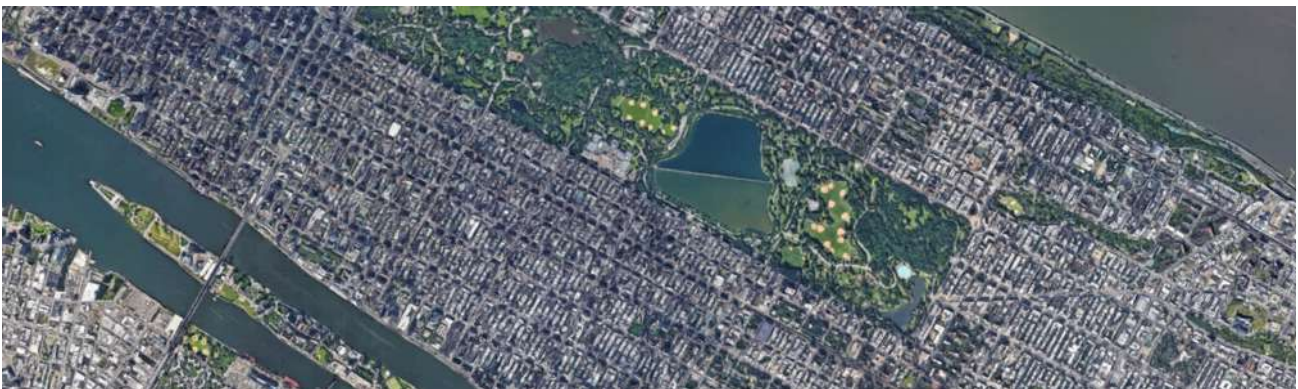
10. Tipologies diverses al barri Teresià de Trieste.

Però no només la quadrícula és el model de creixement de la ciutat en saltar les muralles, a banda d'aquest esquema ortogonal també trobem exemples radiocèntrics o linials. El més comú és l'ortogonal i, en paraules de Cerdà : « Un sistema tan encertat que ha pogut servir durant segles sencers, de tipus i model, fins i tot a aquells que de més il·lustrats i cultes es preen ».



11. Planta del projecte d'Eixample Teresià a Trieste.
Font : revista UR

Una de les seves més cèlebres aplicacions es projectà el 1811 sobre l'illa de **Manhattan**, amb 12 avingudes nord-sud i 155 carrers est-oest (després augmentades a 242). Aquestes es tallen perpendicularment formant illes rectangulars, establint una numeració i sistema de coordenades en el plànol de la ciutat. El Pla original valorava que els angles rectes eren els més econòmics per a edificar i els més còmodes per a viure. El Central Park no es projectà fins a 1853, com també les avingudes Madison i Lexington. Els responsables d'aquell mapa, (conegut, com comentava abans, com a *traçat hipodàmic*) van acordar que els carrers estarien separats entre sí uns 60 metres i les avingudes entre 150 i 275 metres. Cal afegir que va ser molt criticat aleshores, per l'excés d'ortogonalitat.



12. Manhattan. Font : Googlemaps

No parlaré de l'**Eixample Cerdà**, un pla aprovat l'any 1859 i que prou coneixem què va representar aquell disseny ortogonal de quadrícula per al progrés de la ciutat i com a model per a tantes altres ciutats, esdevenint paradigmàtic.



13. Eixample de Barcelona. Font : Googlemaps

Avui també es podria considerar, i és un moment molt adequat per fer-ho, un model de resiliència urbana, per fer front a una situació d'higiene necessària de la ciutat entre muralles: una proposta de ciutat nova amb espais naturals i habitatges separats per carrers amplis, on corre l'aire i tothom té llum natural. Era quelcom revolucionari. La seva aprovació va marcar el camí a seguir en l'expansió d'altres ciutats com eren Madrid, Sant Sebastià, Bilbao, València o Lleó entre d'altres.

La Plata va ser planificada i edificada específicament per a convertir-se en la capital de la província de Buenos Aires, després que aquesta fos declarada capital federal d'Argentina el 1880. Es coneix com a "ciutat de les diagonals" pel seu característic patró de quadrícula tallat per diverses avingudes diagonals. Aquestes avingudes formen rombes, que al seu torn tenen grans cercles en els seus vèrtexs que són les places. Aquesta estricta quadrícula amb les seves nombroses avingudes i diagonals ocupa al voltant de 25 km². La forma general original és la d'un quadrat de 38 x 38 quadres i la convergència de les dues diagonals més importants, 73 i 74, que travessen la ciutat d'est a oest i de nord a sud, respectivament, es produeix en la plaça Bru, la principal de la ciutat, en el centre de la qual es troba la Pedra Fonamental i els edificis fundacionals més importants.



14. La Plata. Font : Googlemaps

Sun City és part de l'àrea metropolitana de Phoenix, Arizona, i no és exactament una ciutat, però a Sun City hi viuen més de 37.000 persones. Va ser pensada com un lloc de retir per a jubilats. El disseny dels seus carrers consta de quatre grans molinets de cercles concèntrics, amb cinc models diferents de cases. Va ser inaugurada amb èxit aclaparador l'1 de gener de 1960. Hi ha 5 tipologies diferents d'habitatges. A la ciutat hi ha un centre comercial, un centre recreatiu i 8 camps de golf.

Dell E. Webb va ser el constructor immobiliari i la novetat i èxit del projecte residencial li va valer una portada a la revista TIME el 1962. També li va permetre, en els següents anys, expandir la seva empresa i construir *Sun City West* a la fi dels anys 70, *Sun City Grand* a finals dels 90, *Sun City Anthem* el 1999 i *Sun City Festival* al juliol de 2006.

15. Portada de revista TIME de l'any 1962 amb el constructor de Sun City.

15b. Sun City. Font : Googlemaps



El 21 d'abril de 1960 va ser fundada **Brasília** com la nova capital dels brasilers, ciutat que va ser pensada com una utopia. Al segle XIX, el senyor José Bonifacio de Andrada e Silva se li va acudir que aquella nova capital hauria de tenir per nom "Brasília". Però no va ser fins al segle XX que l'expresident Juscelino Kubitschek va posar en marxa l'obra urbanística. Els que van donar inici a la construcció de Brasília, a finals de la dècada de 1950, van ser Lúcio Costa, com a principal urbanista, i Oscar Niemeyer, principal arquitecte. Costa va dissenyar un pla urbanístic simulant un avió. Es tracta de dos eixos, un d'est a oest que simula el fusellatge, i un altre corb, de nord a sud, que simula les ales. Sobre la zona de les ales es van construir els edificis residencials; sobre el fusellatge, els edificis de govern federal. Destaquen algunes arquitectures com la Catedral, obra de l'arquitecte Oscar Niemeyer. Consisteix en una estructura hiperboloide de formigó, i aparenta amb el seu sostre de vidre que s'alçés i obrís cap al cel. L'estructura hiperboloide en si és el resultat de 16 columnes de formigó idèntiques i representen dues mans movent-se cap al cel. És sense dubte una de les construccions més emblemàtiques de Brasília. També el Congrès Nacional de Brasil i el Palau de l'Alvorada són altres de les peces imprescindibles i del mateix autor, Oscar Niemeyer. Brasília actualment alberga a prop de 600.000 persones. Però en els barris perifèrics, viuen al voltant de 1.400.000 ciutadans, concentrant des de fa uns anys els mateixos problemes de desordre i descontrol de les megalòpolis llatinoamericanes. Què resta d'aquell pla utòpic?



16. Brasília. Font : Googlemaps

La localitat danesa de **Brøndby Haveby**, als afores de Copenhaguen, es conforma de conjunts immobiliaris circulars amb horts que permeten als seus habitants consumir productes generats a la seva ciutat. Es tracta de dues corones de 40 i 120 metres respectivament de l'interior a l'exterior. Cada casa té un pati davanter comú el qual permet la vida social i un pàrquing a la corona central. Cases d'estiu que donen als habitants de les zones urbanes l'oportunitat de viure fora de la ciutat, permetent el manteniment de petites collites com a passatemps vacacional. En l'actualitat hi ha 24 cercles amb més d'una dotzena de cases, una planificació que permet escapar-se de la ciutats i gaudir de l'entorn rural.



17. Brøndby Haveby. Font : Googlemaps

CIUTATS PLANIFICADES VERSUS CIUTATS HABITADES

“A la majoria dels casos, els grups de sociabilitat sorgeixen amb independència de les intencions del planificador”.

Construir i habitar, Richard Sennet

La descongestió per tal de contrarestar la densitat de les grans metròpolis modernes és un dels variats motius de creació de noves ciutats. En aquesta línia trobem ciutats jardí, new towns britàniques i americanes, ciutats satèl·lit com algunes d'escandinaves, japoneses o soviètiques, i les villes nouvelles franceses.

La Filmoteca de Catalunya va programar recentment un cicle dedicat al director francès Éric Rohmer. Entre les pel·lícules projectades hi havia una sèrie documental que dirigí per a la televisió francesa l'any 1975, amb el títol de « Villes nouvelles », i conformada per 4 capítols :

La sèrie s'inicia amb **La infància d'una ciutat**, on Rohmer, mitjançant el desenvolupament de Cergy-Pontoise, examina el problema de les ciutats de nova creació i es planteja, entre altres qüestions, si és possible acabar amb el creixement anàrquic dels suburbis parisencs o què passa amb les condicions de vida dels seus habitants. És un bon informe sobre l'equip de planificació de Cergy-Pontoise i una bona oportunitat per fer balanç de la creació de noves ciutats i de les dificultats amb què es troba la definició de la nova ciutat, expropiacions, problemes de seguretat. Es repassa el Pla de la futura ciutat. Es mostren vistes a la ciutat nova i al nucli antic, la prefectura, l'escola, botigues, oficines, la torre blava amb habitatges rodons, el centre comercial i la proposta plantejada per Ricardo Bofill.

El segon capítol, **La diversitat del paisatge urbà**, qüestiona el desenvolupament arquitectònic de la ciutat de nova creació Cergy-Pontoise. Amb el testimoni d'integrants d'AREA (Taller de Recerca i Estudis de Planificació), entrevistats per Jean-Paul Pigeat i Éric Rohmer. Per a Philippe Boudon, l'escala en què dissenyen els arquitectes està molt lluny de l'escala en què els residents perceben els edificis. I això es nota molt en els dibuixos arquitectònics. La primera ciutat nova, La ville de Richelieu, a la qual ha dedicat un llibre, ja està marcada per una economia de disseny i producció que produeix un efecte de repetició. Els arquitectes contemporanis utilitzen massa sovint un argument estètic, el del ritme, per justificar la monotonia que suportem avui. Philippe Boudon també va dedicar una obra al conjunt de cases construïdes a Pessac per Le Corbusier el 1925 a petició d'un fabricant de sucre per als seus treballadors. Trobem els elements habituals de l'arquitecte. Hi ha una taylorització, racionalitat del lloc per la identitat dels elements. Esperava obtenir varietat combinant elements idèntics de maneres diferents. En 40 anys, els habitants han modificat el projecte de l'arquitecte de l'ordre: massacre o apropiació?



18. Fotograma “La forma de la ciutat” (1975). Éric Rohmer

El capítol següent, **La forma de la ciutat**, descriu amb fotografies, seqüències filmades i maquetes dos projectes de l'AUA (Taller d'Urbanisme i Arquitectura): el que es va dur a terme al barri de l'Arlequin de la nova ciutat Grenoble i el que va obtenir el segon premi en el concurs de planificació urbana de la nova ciutat d'Evry I.

L'Arlequin és el primer districte que es va construir entre el 1970 i el 1973. Anomenat així en referència a les seves façanes de colors destinades a atenuar el seu aspecte monumental, adopta la forma d'una "urbatectura" de gairebé un quilòmetre i mig de longitud. Reuneix habitatges i instal·lacions servides per un carrer que corre sota els edificis, la galeria. Va rebre el segell Remarkable Contemporary Architecture el 2003. Construït més tard (1975), el districte II, anomenat Les Baladins, està organitzat al voltant d'una llosa i parcialment servit a aquest nivell per una galeria. Aquests dos districtes estan units pel gran parc Jean Verlhac de 15 hectàrees, que devem a Michel Corajoud, al límit i al centre del qual es construeixen equipaments públics. D'altra banda, al costat del carrer, s'agrupen les funcions de servei (accés per a cotxes i transport públic) i l'estacionament residencial (a la superfície i en quatre imponents aparcaments en sitges).

El taller d'urbanisme i arquitectura (AUA) reuneix els arquitectes G. Loiseau, J. Tribel, H. Ciriani, B. Huidobro, J.-F. Parent i el dissenyador de paisatges M. Corajoud.



19. Fotografia "La forma de la ciutat" (1975). Éric Rohmer

L'últim episodi, **Hàbitat per encàrrec**, mostra com els nous propietaris dels habitatges dissenyen els seus apartaments. Els compradors reben un espai buit i distribueixen l'espai i les habitacions segons la seva voluntat. Rohmer mostra l'experiència d'una parella a la nova ciutat de Le Vaudreuil, prop de Rouen. La seva missió és donar forma a l'habitatge en tres fases: primer, cadascun d'ells prepara una maqueta; després, consensuen i construeixen un únic model i, finalment, es posen a treballar amb els arquitectes a gran escala.

TEXT RICARDO BOFILL

APRENT DE LES CIUTATS

"Segons Henri B., el desordre és un ordre que no podem veure. L'ordre de l'Strip és complex, no és rígid ni fàcil com en els projectes de renovació urbana o de "disseny total". No és un ordre dominat per l'expert i fàcil per a l'ull. Hi ha una gran varietat d'ordres canviant i juxtaposats".

Aprenent de las Vegas

Avui, més que mai, la ciutat es nodreix de les arts per a recuperar el sentit i obviar les seves mancances. La ciutat actual, fragmentada i il·legible, té especial necessitat de ser restituïda i interpretada en termes « aèriament » artístics, sense ser jutjada ni amonestada, sense diagnosi ni crítica.

L'herència literària de la geografia es remunta un cop més als grecs, fent referències a la filosofia i la mitologia, així com a la literatura. Les ciutats imaginades o documentades a la literatura és infinita, també la pintura, la fotografia, el teatre, el cinema.. « París, Texas », « Casablanca », « Roma, ciutat oberta », « New York, New York », « El cel sobre Berlín », « Mort a Venècia », « Vicky, Cristina, Barcelona »,...el cinema en va ple de poètica urbana.

En plena era d'urbanització global i massiva, amb problemes socials, econòmics i ecològics, cal cercar models de ciutats viables, humanes i coherents amb la realitat actual del nostre planeta. Cal també analitzar i recordar per què neix la ciutat i quina és la seva essència. Cap a on van les ciutats? Hem après alguna cosa de cap a on no haurien d'anar ?

TEXT JAIME TORRES

"Des de l'alta balustrada del palau al Gran Kan mira créixer l'imperi. (...) l'avançada dels regiments trobava comarques semidesertes, miserables aldees de cabanes, aiguamolls on es donava malament l'arròs, poblacions reduïdes, rius secs, canyes. "És hora que el meu imperi, ja massa crescut cap a fora", pensava el Kan, "comenci a créixer cap a dins" (...) "El seu propi pes és el que està aixafant a l'imperi", pensa Kublai, i als seus somnis apareixen ciutats lleugeres com estels "

Les ciutats invisibles. Italo Calvino